

פעילויות נוספות לקידום מטרותיה של האקדמיה

7



בשער פרק זה:
סימנייה הנושאת את סמליל האקדמיה

7 פעילויות נוספות לקידום מטרותיה של האקדמיה

7.1 < האקדמיה הצעירה הישראלית

האקדמיה הלאומית הישראלית למדעים הצטרפה למגמה הרווחת בעולם והקימה בנובמבר 2012 את האקדמיה הצעירה הישראלית. האקדמיה הצעירה פועלת עצמאית, בגיבויה ובסיועה של האקדמיה הלאומית הישראלית למדעים. חברי



האקדמיה הצעירה הישראלית
الأكاديمية الشابة الإسرائيلية
THE ISRAEL YOUNG ACADEMY

וחברות האקדמיה הצעירה הם אנשי ונשות מדע מצטיינים מהשורה הראשונה ובולטים בתחומם, המחויבים למעורבות ציבורית-חברתית פעילה בנושאים הקשורים בענייניה של האקדמיה. החברות והחברים החדשים נבחרים בידי חברי האקדמיה הצעירה על פי תקנון מוסכם. בבסיס בחירת החברים קיימת השאיפה לשמור על איזון דיסציפלינרי ועל ייצוג הולם של הקהילייה המדעית בישראל בכפוף לעקרון המצוינות כתנאי קובע. כהונת החברים והחברות היא לתקופה קצובה של ארבע שנים.

עם מטרותיה של האקדמיה הצעירה נמנים קידום הקשר בין המערכת האקדמית בישראל לקובעי המדיניות ולחברה, קידום מעמד המדען והמדענית הצעירים בישראל, קידום יכולות מדעיות והתמודדות עם סוגיות בעלות חשיבות לאומית ובין-לאומית.

בשנת 2018 בחרה האקדמיה הצעירה שמונה חוקרים וחוקרות חדשים: ד"ר חיים ביידנקופף, פרופ' אסף בריק, ד"ר קארין כרמית יפת, פרופ' נועם מזרחי, פרופ' חגי פרץ, פרופ' מ' אסיה רולס, ד"ר הילה שמיך וד"ר אילון שני.

לאקדמיה הצעירה ועד מנהל הנבחר באספה הכללית של האקדמיה הצעירה, ובו שלושה חברים מתחומי דעת שונים: ד"ר אודי זומר (יור), פרופ' מיכל בר-אשר סיגל ופרופ' אבי צדוק. הוועד המנהל מופקד על אלה: עידוד יוזמות ופעולות הנדרשות להשגת מטרות האקדמיה הצעירה; פיתוח תוכנית אסטרטגית; יישום החלטות האקדמיה הצעירה; ריכוז תוכניות ופעילויות, אישורן ותקצובן; קיום קשר עם האקדמיה הלאומית הישראלית למדעים ועם גופים מרכזיים במערכת האקדמית והציבורית. מאז בחירתו הספיק הוועד המנהל לקיים פגישות עם מנכ"ל משרד המדע והטכנולוגיה רן בר וצוותו, עם יו"ר המזכירות הפדגוגית במשרד החינוך ד"ר מירי שליסל, עם ראש מנהלת ועד ראשי האוניברסיטאות (ור"ה) דבורה מרגוליס ועוד.



קבלת חברים חדשים ופרדה מחברים פורשים במוזיאון הטבע על שם שטיינהרדט, תל אביב, יוני 2018

במסגרת האקדמיה הצעירה פועלות כמה ועדות בתחומים שונים:

הוועדה לקידום נשים

הוועדה פועלת לשיפור מעמדן של המדעניות באקדמיה בישראל. הוועדה קיימה פגישות נפרדות עם יועצות הנשיא למגדר באוניברסיטאות השונות, עם פורום יועצות הנשיא, עם המועצה לקידום נשים ועוד. נוסף על זה, יו"ר הוועדה פרופ' מיכל בר-אשר סיגל התמנתה לחברה בוועדת האקדמיה במועצה לקידום נשים במדע ובטכנולוגיה. הוועדה סקרה את המדיניות המקובלת באוניברסיטאות בנוגע לגיוס נשים וקידומן וכן בנושא היריון ולידה לעניין ותק וקביעות. הוועדה יצרה קשר עם האחראית לנושא ב־Global Young Academy על מנת לבדוק אפשרות לשיתוף פעולה. העבודה האינטנסיבית של הוועדה הובילה ליום עיון שייערך ב־2020 בנושא הוגנות מגדרית.

החברים בוועדה הם פרופ' מיכל בר-אשר סיגל (יו"ר), ד"ר חיים ביידנקופף, ד"ר נטשה גורדינסקי, פרופ' נירית דודוביץ, פרופ' תומר וולנסקי, ד"ר אודי זומר, ד"ר קארין כרמית יפת, פרופ' חגי פרץ, פרופ' ליאת קוזמא, ד"ר הילה שמיר וד"ר אילון שני.

ועדת השאלה בין־ספרייתית

הוועדה קידמה את הרעיון של רישות כלל הספריות האוניברסיטאיות במערך מתואם, אפקטיבי וזול, המאפשר שירותי השאלה בין־ספרייתיים. הוועדה שיתפה פעולה עם הוועדה המתמדת של מנהלי הספריות האוניברסיטאיות ויעצה לה. לאחר כתיבת מסמך המפרט את התוכנית ולאחר בניית התקציב הנדרש הושקה השנה תוכנית הרצה (פיילוט) שבה שירותי השאלה הבין־ספרייתיים בכל האוניברסיטאות בישראל הם ללא תשלום – סטודנטים וחברי סגל יכולים להזמין סריקות והשאלות מהארץ ומחו"ל בחינם.

חברי הוועדה הם פרופ' תמי גיגר (יו"ר), פרופ' אלישבע באומגרטן ופרופ' ערן בוכבינדר.

ועדת תקשורת

הוועדה עמלה על חיזוק הקשר בין האקדמיה הצעירה לתקשורת ולציבור. בשנה האחרונה ערכה הוועדה יום עיון בנושא "דרכים ופלטפורמות להנגשת ידע אקדמי" במכון ויצמן למדע וסדנת תקשורת המדע לדוקטורנטים מצטיינים בטכניון – מכון טכנולוגי לישראל. המשובים שהתקבלו מהמשתתפים על הכלים שהם רכשו במהלך יומיים של סדנה היו חיוביים מאוד. לכן הוחלט לערוך סדנה נוספת בטכניון ביוני 2019. כמו כן מדור "חוקרים פרטיים", בשיתוף Ynet, מוסיף ומתפרסם אחת לשבוע וזוכה לעשרות אלפי צפיות.

חברי הוועדה הם פרופ' אילת ברעם-צברי (יו"ר), ד"ר ספי הנדלר, ד"ר אודי זומר, פרופ' ליאת קוזמא, ד"ר יעל שטרנהל ופרופ' מיכל שרון.



סימולציות של ראיונות לתקשורת באולפנים באוניברסיטת חיפה

ועדת סקר חוקרים וחוקרות בראשית דרכם האקדמית 2.0

האקדמיה הצעירה ערכה באפריל 2019 סקר שני בקרב חברי סגל אקדמי אשר החלו את עבודתם בעשר השנים האחרונות במסלול לקביעות באחת מאוניברסיטאות המחקר.

הסקר הראשון נערך בשנת 2015, ומטרתו הייתה הבנת צורכיהם העיקריים של חוקרים וחוקרות בראשית דרכם האקדמית בישראל והכרת האתגרים העומדים בפניהם בשלב מוקדם זה של הקריירה האקדמית שלהם. תוצאות הסקר כונסו בדוח אשר תרם לשינוי מדיניות במוסדות השונים בנושאים כגון התחשבות בשעות הוראה להורים צעירים, שיפור שירותי הספרייה, חניכה של סגל חדש והגדלת תקציב הקרן לקשרי מדע (קק"מ). בדומה לסקר הראשון, תוצאות הסקר השני יוצגו גם לפני כל אחד מהנשיאים ומהרקטורים של האוניברסיטאות כדי להביא לשינויים נוספים במדיניות שיקלו על החוקרים בראשית דרכם האקדמית.

ועדת מדעי הרוח

הוועדה עמלה על קידום מדעי הרוח באקדמיה במגוון מישורים. נציגות מהוועדה נפגשה עם פרופ' אלכס בליי, המדען הראשי של משרד המדע והטכנולוגיה, ועם צוותו ודנה איתם בקידום מדעי הרוח. בד בבד הוקם צוות חשיבה עם ד"ר אלכס אלטשולר, ראש תחום מדעי הרוח והחברה במשרד המדע והטכנולוגיה. הצוות מתכנן סדנה ביוני 2019 בנושא מדעי הרוח הדיגיטליים במבט ביקורתי.

בפברואר 2019 נערכה סדנה בבית האקדמיה בנושא "מתלמידים לחוקרים: כלים מעשיים להשתלבות בעולם האקדמי" בניהולן של פרופ' ליאת קוזמא ופרופ' מיכל בראשר סיגל. בסדנה השתתפו 40 דוקטורנטים מצטיינים מכל מוסדות המחקר בארץ, שבאו לשמוע על מלגות בתר־דוקטורט, יצירת קשרים אקדמיים בעולם הדיגיטלי, כתיבת הרצאות וקורות חיים, פרסומים ועוד. במשובים שהתקבלו לאחר הסדנה צוין שהיא הייתה מעשירה מאוד וסיפקה כלים קריטיים לקידום הקריירה האקדמית. חבר הוועדה פרופ' ניסים אוטמזגין הוא חבר גם בוועדת ההיגוי של מל"ג וות"ת לקידום מדעי הרוח.



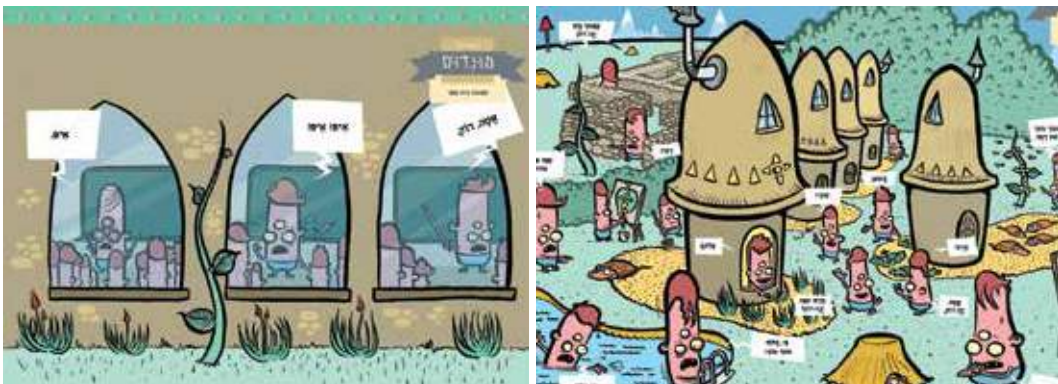
בוגר האקדמיה הצעירה פרופ' יונתן בן־דב נושא דברים במהלך הסדנה "מתלמידים לחוקרים".

חברי הוועדה הם פרופ' ליאת קוזמא (י"ר), פרופ' ניסים אוטמזגין, פרופ' ערן בוכבינדר, פרופ' מיכל בראשר סיגל, פרופ' עמית ברנשטיין, ד"ר נטשה גורדינסקי, ד"ר ספי הנדלר, פרופ' תומר וולנסקי, פרופ' נועם מזרחי וד"ר יעל שטרנהל.

ועדת משחק החשיבה Expedition Mundus (המסע אל מונדוס)

המשחק הובא מהאקדמיה הצעירה של הולנד, ומטרתו לחשוף ילדים מגיל שמונה לעקרונות המחקר במדעים המדויקים, מדעי הטבע, מדעי הרוח ומדעי החברה. המשחק תורגם לעברית ולערבית. בימים אלו הושלם סרטון הפתיחה למשחק, ונמשכים המאמצים להטמיע אותו בבתי הספר.

חברי הוועדה הם פרופ' עודד הוד (י"ר), פרופ' השאם אבריריא, פרופ' אבי צדוק ופרופ' מאיה שולדינר.



לוחות מתוך המשחק "המסע אל מונדוס"

האקדמיה הצעירה כינסה כמה מפגשים בשנה האחרונה:

בספטמבר 2018 היה מפגש של כל חברי הוועד המנהל של האקדמיה הצעירה – בעבר ובהווה – בביתו של יו"ר הוועד המכהן ד"ר אודי זומר. בוגרי הוועד המנהל סיפרו על המקום שהאקדמיה הצעירה תופסת בחייהם האישיים והמקצועיים מאז פרישתם ושיתפו בחוויות שנצברו לאורך שנות כהונתם בה. המשתתפים דנו עם חברי הוועד המכהנים בכיוונים האפשריים שבהם תצעד האקדמיה הצעירה בעתיד כולל במיקוד אסטרטגי של פעילותה. האקדמיה הצעירה החליטה כי מפגשים דומים יכונסו בהמשך עם כל בוגריה, על מנת לחזק את מעורבותם בעשייתה.

באוקטובר 2018 נערך מפגש הסתיו בזיכרון יעקב. חברי האקדמיה הצעירה עדכנו באשר להתקדמות הפרויקטים בוועדות השונות והציגו יוזמות חדשות. כמו כן החברים נפגשו עם פרופ' מנואל טרכטנברג ועם קארן טל, מנכ"לית "תובנות בחינוך".

בפברואר 2019 נערך מפגש החורף הראשון של האקדמיה הצעירה בגלריה האוניברסיטאית לאומנות באוניברסיטת תל אביב. במהלך המפגש דנו חברי האקדמיה ביעדי האקדמיה הצעירה ובאסטרטגיות להשגתם. החברים שמעו שתי הרצאות קצרות, בסגנון הרצאות TED, מפי פרופ' מיכל בר-אשר סיגל ופרופ' מ אסיה רולס, כל אחת בתחום המחקר שלה, וכן סיירו בגלריה בהדרכתו של ד"ר ספי הנדלר.

בפברואר 2019 נערך מפגש הבוגרים הראשון של האקדמיה הצעירה. למפגש הגיעו 20 חברים ובוגרים. המפגש היה בבית הספר הערבי למדעים ולהנדסה אורט-לוד, שהוא בעל סיפור ייחודי. את סיפורו של בית הספר שמעו החברים מפי המנהלת מעוררת ההשראה שירין נאטור חאפי. בית הספר ממוקם בשכונת הרכבת בעיר, ונאטור חאפי תיארה את המסלול שעברו היא והצוות להקמת בית הספר, שכיום לומדים בו כ-1,300 תלמידים. פרופ' ערן בוכבינדר, היו"ר היוצא של הוועד המנהל של האקדמיה הצעירה, סיפר על שיתוף פעולה מרגש ומלא תקווה שיזם בשיתוף עם נאטור חאפי, שבו דוקטורנטים ממכון ויצמן למדע מגיעים בימי שישי לבית הספר ומלמדים בכיתות בהתנדבות את מקצועות המדעים. את הזמן שנותר ניצלו החברים והבוגרים לשיח פתוח על פעילות האקדמיה הצעירה ועל האפשרויות להמשך מעורבותם של הבוגרים בפעילות. נוסף על חברי האקדמיה הצעירה השתתף במפגש גם חבר האקדמיה הלאומית הישראלית למדעים פרופ' עדי שטרן ממכון ויצמן למדע.

במישור הבינ-לאומי האקדמיה הצעירה שוקדת על בנייתם וביסוסם של שיתופי פעולה. היא נהנית מנציגות ב-GYA (Global Young Academy) – ד"ר אודי זומר, פרופ' מונא חורי-כסאברי וד"ר קארין כרמית יפת חברים בגוף חשוב זה – ושומרת על קשר אמיץ עם אקדמיות צעירות לאומיות ברחבי העולם.

חברי וחברות האקדמיה הצעירה:

פרופ' השאם אברוריא, בית הספר לעבודה סוציאלית, אוניברסיטת חיפה

פרופ' ניסים אוטמזגון, החוג ללימודי אסיה, האוניברסיטה העברית בירושלים

פרופ' נעם אליעז, המחלקה למדע והנדסה של חומרים, אוניברסיטת תל אביב

פרופ' ערן בוכבינדר, המחלקה לפיזיקה כימית וביולוגית, מכון ויצמן למדע

ד"ר חיים ביידנקופף, המחלקה לפיזיקה, מכון ויצמן למדע

פרופ' מיכל בר-אשר סיגל, המחלקה למחשבת ישראל, אוניברסיטת בן-גוריון בנגב

פרופ' אשרף בריק, הפקולטה לכימיה, הטכניון – מכון טכנולוגי לישראל

פרופ' עמית ברנשטיין, החוג לפסיכולוגיה, אוניברסיטת חיפה

פרופ' אילת ברעם-צברי, הפקולטה לחינוך למדע וטכנולוגיה, הטכניון – מכון טכנולוגי לישראל

ד"ר נטשה גורדינסקי, החוג לספרות עברית והשוואתית, אוניברסיטת חיפה

פרופ' אורן גזל-אייל, הפקולטה למשפטים, אוניברסיטת חיפה

פרופ' תמי גיגר, הפקולטה לרפואה, אוניברסיטת תל אביב

פרופ' נירית דודוביץ, המחלקה לפיזיקה של מערכות מורכבות, מכון ויצמן למדע

ד"ר ספי הנדלר, הפקולטה לאמנויות, אוניברסיטת תל אביב

פרופ' תומר וולנסקי, בית הספר לפיזיקה ולאסטרונומיה על שם סקלר, אוניברסיטת תל אביב

ד"ר קרן וינשל, הפקולטה למשפטים, האוניברסיטה העברית בירושלים

ד"ר אודי זומר, החוג למדע המדינה, אוניברסיטת תל אביב

פרופ' מונא חורי-כסאברי, בית הספר לעבודה סוציאלית ולרווחה חברתית, האוניברסיטה העברית בירושלים

ד"ר קארין כרמית יפת, הפקולטה למשפטים, אוניברסיטת חיפה

פרופ' נועם מזרחי, החוג למקרא, אוניברסיטת תל אביב

פרופ' יובל פלדמן, הפקולטה למשפטים, אוניברסיטת בר-אילן

פרופ' חגי פרץ, המחלקה לפיזיקה, הטכניון – מכון טכנולוגי לישראל

פרופ' אבי צדוק, הפקולטה להנדסה, אוניברסיטת בר-אילן

פרופ' תמר ציגלר, המחלקה למתמטיקה, האוניברסיטה העברית בירושלים

פרופ' ליאת קוזמא, החוג ללימודי האסלאם והמזרח התיכון, האוניברסיטה העברית בירושלים

פרופ' מ' אסיה רולס, הפקולטה לרפואה, הטכניון – מכון טכנולוגי לישראל

ד"ר יעל שטרנהל, החוג להיסטוריה, אוניברסיטת תל אביב

ד"ר הילה שמיר, הפקולטה למשפטים, אוניברסיטת תל אביב

ד"ר אילון שני, הפקולטה למדעי החיים, אוניברסיטת תל אביב

פרופ' מיכל שרון, המחלקה למדעים ביומולקולריים, מכון ויצמן למדע

עוד על אודות "האקדמיה הישראלית הצעירה" ניתן לקרוא באתר: www.young.academy.ac.il

7.2 < מרכז הקשר לחוקרים ישראלים

מרכז הקשר נועד לסייע לחוקרים ישראלים העובדים או לומדים בחו"ל לקשור קשרים ולמצוא משרה הולמת בישראל כדי שיוכלו לחזור ארצה ולהשתלב בקהיליה המדעית הישראלית. מרכז הקשר מסייע גם למדענים עולים להיקלט במחקר



ובהוראה בישראל. המרכז מטפל בחוקרים מכל תחומי הדעת האקדמיים, ובכללם מדעי הרוח והחברה. בין היתר פועל המרכז להביא לפני מקבלי ההחלטות וקובעי המדיניות את צורכיהם של החוקרים ואת הקשיים שעיימם הם מתמודדים. כיום רשומים במאגר מרכז הקשר יותר מ-3,700 חוקרים וחוקרות, מרביתם חיים בחו"ל ומעוניינים לשוב לישראל, ומקצתם רשומים במאגר לצורך שמירה על קשר. כ-75% מהרשומים במאגר הם בעלי תואר PhD וכ-20% הם דוקטורנטים. שליש מהחוקרים במאגר הם מתחומי מדעי החיים והרפואה, שליש מתחומי המדעים המדויקים ומדעי ההנדסה, ושליש – מתחומי מדעי הרוח והחברה. זו עתודת הסגל האקדמי במערכת המחקר בישראל.

מאז הקמתו במאי 2007 ועד סוף שנת 2018 סייע מרכז הקשר לכאלף חוקרים וחוקרות למצוא תעסוקה באוניברסיטאות ובמסגרות שונות – מכללות אקדמיות, מכוני מחקר, משרדי ממשלה ובתעשייה. בשנה האחרונה השתלבו באוניברסיטאות, בסיוע מרכז הקשר, 79 חוקרים וחוקרות במשרות, מהם 50 כחברי סגל ו-29 כבתר-דוקטורנטים ומנהלי מעבדות. בשנת 2018 פרסם המרכז 269 משרות, ובהן 210 משרות באוניברסיטאות והשאר במכללות ובמכוני המחקר. יותר מ-42% מהמשרות שפורסמו באוניברסיטאות אוישו בסיוע מרכז הקשר.

בכל שנה בעת חופשת החורף בחו"ל חוקרים ישראלים מחפשי עבודה מגיעים ארצה כדי להתראיין למשרות בישראל. מרכז הקשר מנצל הזדמנות זו לערוך בבית האקדמיה כינוס שנתי ויריד תעסוקה כדי לאפשר לחוקרים להיפגש עם נציגי המוסדות להשכלה גבוהה, עם חברות הייטק וביוטק ועם גופים ציבוריים המטפלים בהשבת אקדמאים. לכינוס וליריד מגיעים גם חוקרים שכבר חזרו ארצה ועוד לא מצאו משרות מתאימות.



ד"ר קובי ריכטר מרצה על קליטת מדענים בתעשייה.

ב-31 בדצמבר 2018 נערכו הכינוס השנתי התשיעי ויריד התעסוקה של מרכז הקשר לחוקרים ישראלים, והודגש במיוחד מתן מידע שימושי ל-300 הנרשמים שהגיעו לאירוע. בדוברים בכינוס היו נציגים מטעם אלה: המועצה להשכלה גבוהה, משרד איסוד ותוכנית Marie Skłodowska-Curie Actions של האיחוד האירופי, תוכנית עמיתי עזריאלי לסגל אקדמי, המרכז לקליטה במדע וארגון ScienceAbroad. הדוברים תיארו את פועלם לשילוב מדענים חוזרים ומדענים עולים במסגרות המחקר

בישראל. את ההרצאה המרכזית נשא ד"ר יהודית ריכטר וד"ר קובי ריכטר, בעלי חברת מדינול בע"מ, אשר שבו את לב הקהל בסיפורם האישי ובתיאור ניסיונם בשילוב מדענים בתעשייה במסגרת החברה שבראשה הם עומדים.

לאחר ההרצאות נפתח יריד התעסוקה, שכלל 47 דוכנים מטעם כל האוניברסיטאות הישראליות, מכללות אקדמיות מרחבי הארץ, מכוני מחקר לאומיים, גופי ממשל וחברות מסחריות מתחום ההייטק והביוטק. ירידי התעסוקה הם הזדמנות נדירה לחוקרים מבקשי משרות להיפגש עם נציגי המוסדות והחברות פגישות אישיות ובמקום אחד במרוכז, להציג את עצמם ולקבל תשובות על שאלותיהם האישיות. עם השנים הוכיחו ירידי התעסוקה את יעילותם בקשירת קשרים, בשבירת הקרח ובהנעת תהליכים שפעמים רבות תורמים לקליטה מוצלחת במקומות העבודה.

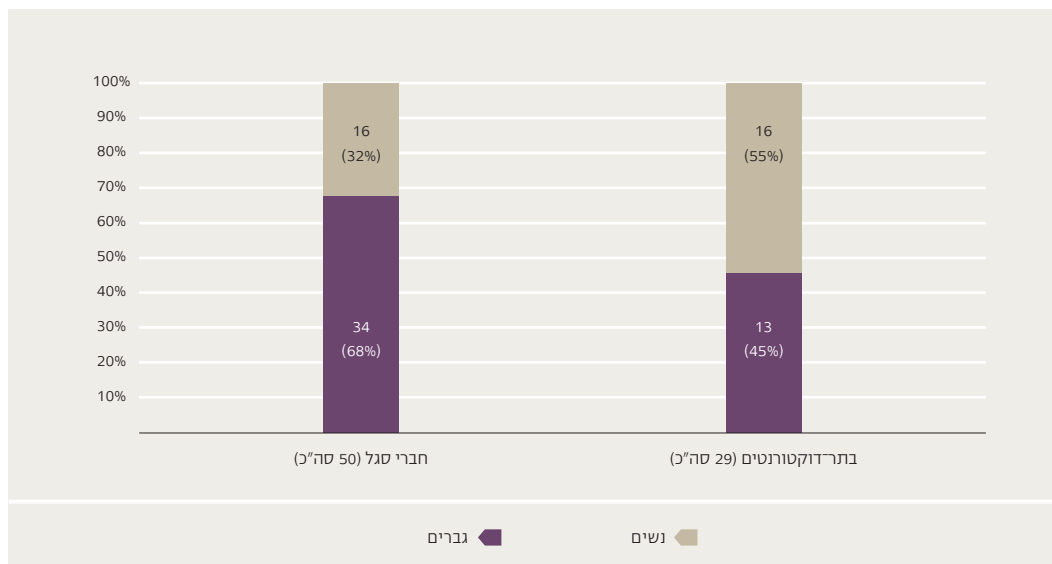


יריד התעסוקה באקדמיה למדעים, דצמבר 2018

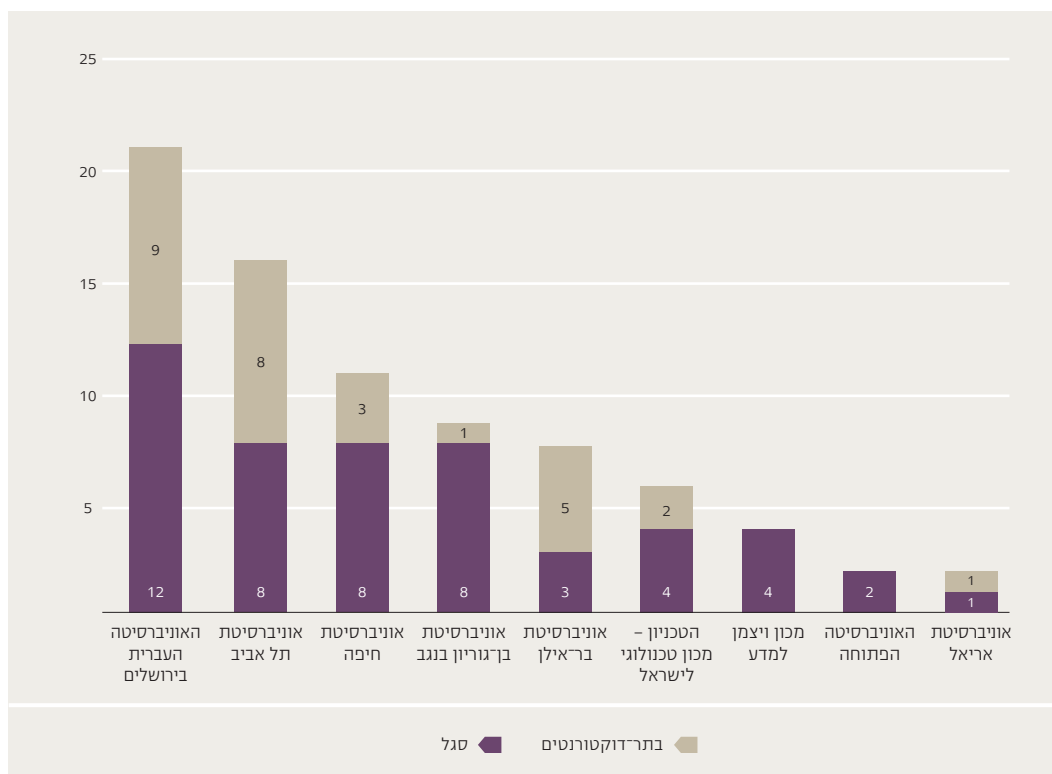
אמצעי נוסף ליצירת קשרים ולמציאת משרות סגל שיאפשרו את החזרה ארצה הוא הבאת חוקרים צעירים מצטיינים להצגת עבודתם בכינוסים מדעיים גדולים בישראל. בכינוסים ניתנת להם הזדמנות לחשוף את מחקרם ואת פועלם המדעי, לקשור קשרים אישיים ולהתראיין למשרות. בשנת 2014 הביא מרכז הקשר 20 חוקרים לכינוס אילנית במדעי החיים, וכמעט כולם נקלטו בארץ במשרות באקדמיה ובתעשייה. לאור ההצלחה הגדולה הביא מרכז הקשר 17 חוקרים נוספים לכינוס אילנית בשנת 2017, וכבר עכשיו מתוכננת הבאת חוקרים לכינוס אילנית 2020.

באמצעות אתר מרכז הקשר החוקרים מעודכנים במידע על משרות בתחומי המחקר שלהם עדכון שוטף דרך לוחות מודעות אישיים המותאמים להם לפי התחומים האקדמיים שאליהם הם נרשמו, נוסף על לוח המשרות הכללי שמופיע באתר. האתר מספק לחוקרים מידע כללי ושימושי, כמו למשל הסברי האוניברסיטאות על הליכי קליטת סגל חדש במוסדותיהם. באתר מרכז הקשר ניתן גם למצוא סיפורי הצלחה של חוקרים שנקלטו בארץ באקדמיה ובתעשייה. ניסיונם החיובי משמש עידוד רב למחפשי העבודה.

חלוקה מגדרית של 79 חברי סגל ובת־דוקטורנטים שנקלטו באוניברסיטאות בשנת הפעילות 2018



חלוקה על פי אוניברסיטאות של 79 חברי סגל ובת־דוקטורנטים שנקלטו בשנת 2018



7.3 < היזמה למחקר יישומי בחינוך

היזמה למחקר יישומי בחינוך עוסקת בנושאים שעל סדר יומם של מקבלי החלטות ומקדמת שימוש שיטתי בידע מחקרי עדכני ומבוקר בתהליכי מדיניות, פיתוח והטמעה. היזמה פועלת מתוקף הסכם שיתוף פעולה בין משרד החינוך לאקדמיה הלאומית הישראלית למדעים ולקרן יד הנדיב.

היזמה למחקר יישומי בחינוך פועלת באמצעות שלושה ערוצי פעילות מרכזיים שבהם משתתפים חוקרים, אנשי שדה ומקבלי החלטות: ועדות מומחים (קונצנזוס), קבוצות עבודה ועיבוד והנגשת ידע מחקרי.

ערוצי הפעילויות של היזמה:

1. ועדות מומחים (קונצנזוס)

ועדות מומחים עוסקות בסוגיות מהותיות המעסיקות את מערכת החינוך דרך קבע. אלו סוגיות אשר מעורבים בהן גורמים רבים הפועלים לעיתים בכיוונים מנוגדים. הוועדה מורכבת מכעשרה חוקרים ממגוון דיסציפלינות ותפקידים, העוסקים בהיבטים שונים של הנושא הנבחן. ועדות המומחים פועלות בשיתוף עם הגופים המזמינים במשרד החינוך אך מקפידות על האוטונומיה והחופש האקדמי שלהן. לאחר כשלושים חודשי עבודה הוועדות מגישות לגופים הרלוונטיים במערכת החינוך דוח המציג תמונת מצב מורכבת ועדכנית של הנושא, מסקנות והמלצות יישומיות.



פגישה של ועדת מומחים

כיום פועלות ביזמה ארבע ועדות מומחים:

הוועדה לניהול מיטבי של הפיתוח המקצועי וההדרכה (של מורים) במערכת החינוך בראשות פרופ' מריו מיקולינסר

פיתוח מקצועי איכותי בתחום החינוך וההוראה חיוני בשל האינטרס הציבורי בחינוך מיטבי וכן בשל הידע המצטבר במחקר על הקשר החזק בין איכות ההוראה להישגי התלמידים בכל המדדים. מטרת הוועדה להמליץ על פעולות ולזהות תחומים שבהם ניתן לשפר את הפיתוח המקצועי הקיים.

הסוגיות המרכזיות שאיתן מתמודדת ועדת המומחים: אילו צרכים ומטרות צריכה הלמידה המקצועית של מורים לספק? כיצד מקדמים למידה ופיתוח מקצועי, וכיצד תומכים בהם בתוך כדי עבודה בבית הספר? מהם

התנאים הנדרשים על מנת לאפשר סוג למידה כזה, וכיצד משלבים למידה כזו עם הפיתוח המקצועי השגור? כיצד מפתחים מסלולי קריירה שייטעו במורים תחושת מסוגלות, יאפשרו את ההתפתחות האישית שלהם ובתוך כך גם את התפתחותם המקצועית? אילו סוגים של תהליכי בקרה והערכה נדרשים על מנת לנטר את המערכות?

המסמך המסכם צפוי להתפרסם בקיץ-סתיו 2019.

הוועדה להתאמת תוכניות הלימודים וחומרי לימוד למאה העשרים ואחת

בראשות פרופ' ענת זוהר

המאה העשרים ואחת מתאפיינת בשינויים מהירים בתחומי חיים רבים, ובהם שינויים טכנולוגיים ושינויים בדרישות מבוגרי מערכות החינוך במדינות המערב. הציפייה ממערכת החינוך משתנה אפוא גם היא: מציפייה להנגשת ידע שחשיבותו מוסכמת לציפייה לטיפוח אזרחים שיהיו מסוגלים לפעול באופן מיטבי, בשבילם ובשביל החברה, מתוך התמודדות עם תנאים המשתנים במהירות. מטרת הוועדה היא לבחון מה ניתן ללמוד מהמחקר שנעשה ומהניסיון המעשי על התאמת חומרי לימוד של תוכנית הלימודים הממלכתית ושל תוכניות הלימודים במקצועות השונים לתנאים המשתנים של המאה העשרים ואחת.

הסוגיות המרכזיות שאיתן מתמודדת ועדת המומחים: מטרות החינוך במאה העשרים ואחת; ממטרות החינוך לתחומי רוחב ולמקצועות לימוד; קריטריונים להכללת תכנים במקצועות הלימוד; תוכניות לימודים אינטרדיסציפלינריות; תוכניות הלימודים בחברה מרובת-תרבויות; חומרי לימוד דיגיטליים, יתרונות וחסרונות.

המסמך המסכם של הוועדה צפוי להתפרסם בסתיו 2019, וביוני 2019 ייערך יום עיון לקהל הרחב.

הוועדה לטיפוח מיומנויות חברתיות-רגשיות במערכת החינוך

בראשות פרופ' רמי בנבנישתי

טיפוח של מיומנויות חברתיות-רגשיות (SEL) נחשב כיום נדבך חשוב ומהותי בתהליכי חינוך ולמידה, בין השאר בשל התפתחויות טכנולוגיות מואצות ושינויים תרבותיים וחברתיים המאפיינים את המאה העשרים ואחת. הקניית מיומנויות אלה ורכישתן אמורות להשתקף בשיפור הישגים לימודיים, בתפקוד חברתי חיובי, ביכולת הסתגלות למצבים מורכבים ובהפחתת בעיות התנהגות ומצוקה רגשית.

הוועדה עוסקת בכמה סוגיות מרכזיות, ובהן אלה: מהם המשתנים המשפיעים על האפקטיביות של תוכניות להקניית מיומנויות חברתיות-רגשיות? כיצד ניתן להקנות ולהטמיע מיומנויות ברמה מערכתית – ברמה הארצית ובכל יישוב (scalability) – ולהבטיח את שרידות התוכניות לאורך זמן (sustainability)? אילו התאמות ושינויים יש לבצע על מנת להטמיע תוכניות בהקשר הישראלי? מהי התרומה היחסית של הוראת מיומנויות אלו כמקצוע לימוד נפרד (למשל תוכנית כישורי חיים בישראל) לעומת הטמעתן כחלק מהוראת

תחומי דעת אחרים? כיצד ניתן לקדם מיומנויות חברתיות־רגשיות של מורים ואת יכולתם לפעול לקידום מיומנויות אלה בקרב תלמידיהם? מהו היחס הנכון בין תוכניות והנחיות המגיעות "מלמעלה" לתהליכים הצומחים "מלמטה" ומבטאים יצירתיות ושונות מקומית? כיצד נדע בעוד חמש שנים אם התקדמנו בהקניית מיומנויות חברתיות־רגשיות?

הוועדה נמצאת באמצע תהליך הלמידה והעיבוד. המסמך המסכם צפוי להתפרסם באביב 2020.

הוועדה בנושא חינוך לערכים והערכתם

כיום מערכת המדידה וההערכה של משרד החינוך עשירה בתחומים הנוגעים להישגים לימודיים ולאקלים בית־ספרי יותר מתחום החינוך הערכי. מצב זה עלול ליצור הטיה של העשייה הבית־ספרית לכיוון מטרות הנוגעות להישגים לימודיים במבחנים סטנדרטיים על חשבון הישגים ערכיים, בניגוד למדיניות המשרד. מטרת הוועדה היא לפתח קווים מנחים להערכה ומדידה בתחום החינוך לערכים מתוך הכרה ברב־גוניות של החברה הישראלית ובזכותם של הורים להתוות דרך חיים לילדיהם.

הפעילות החלה בתהליך למידה שבו מבוצעות סקירות ספרות בנושאי ליבה של חינוך לערכים, ומתקיימים ראיונות עם העוסקים בתחום בישראל. בהמשך השנה תגובש ועדת המומחים אשר תתמקד בנושא של הערכת החינוך לערכים.

2. קבוצות עבודה

קבוצות עבודה מוקמות לשם גיבוש תוצר קונקרטי הנדרש לקביעת מדיניות או למימושה, למשל מדד, כלי הערכה או יום עיון. קבוצות אלו משלבות אנשי מטה ושטח במשרד החינוך עם חוקרים המתמחים בנושא. בתהליך הנמשך 8–15 חודשים החוקרים מציגים נקודת מבט תאורטית וביסוס מחקרי התורמים לפיתוח התוצר המבוקש, ואנשי המטה והשטח מציגים את נקודת המבט היישומית ומציפים את האילוצים הקיימים. לתהליך הלמידה המשותף יש תוצר יישומי.



מפגש של קבוצת עבודה

בשנה האחרונה סיימה את עבודתה קבוצת עבודה שעסקה בפיתוח מדד מגוון חברתי-כלכלי (הטרוגניות) בבתי ספר בישראל. מדד זה בוחן את התפלגות התלמידים בבית הספר (את הפיזור שלהם), והוא בבחינת מדד משלים למדד הטיפוח המשמש את משרד החינוך ומציג את הממוצע הבית-ספרי בלבד. בימים אלו החלה לפעול קבוצת עבודה נוספת שעוסקת בפיתוח מדד לשיפור בית-ספרי. לצד זאת נבחנות האפשרויות להקים קבוצות עבודה נוספות. עם הנושאים שעל הפרק נמנים קווים מנחים לשיתוף פעולה בין החינוך הא-פורמלי לפורמלי והטמעה מיטבית של רפורמת ההכלה.

3. עיבוד ידע מחקרי והנגשתו



מתוך סדנה בנושא "מחקר מדעי ככלי עבודה מעשי למורה"

בערוץ פעילות זה לא נוצר ידע מחקרי חדש אלא מעובדים ומונגשים בו מקורות מידע שונים על סוגיות מדיניות או פדגוגיות המצויות על סדר היום במשרד החינוך.

ערוץ זה כולל שני אופני פעולה:

א. דוח מת"ת (מידע תומך תכנון)

אופן פעילות זה נועד לתת מענה לשאלות ממוקדות בסוגיות אקטואליות של מתווי מדיניות במשרד החינוך. המחקר נעשה בידי חוקר מטעם היזמה ואורך כשלושה חודשים. התהליך מלווה בוועדה אקדמית מייעצת ובמומחה מהתחום. התוצר הוא מסמך ממוקד המציג התייחסות מחקרית לאתגר הנידון וסקירה השוואתית של פתרונות קיימים מהעולם, הן ברמת המדיניות הן ברמת עקרונות הפעולה.

בשנה האחרונה נכתבו דוחות מת"ת בנושאים האלה:

1. סקירת תוכניות לימודים בביולוגיה לחטיבה העליונה ברחבי העולם
2. ניהול מתנדבים במוסדות חינוך
3. ללמד את מורי המורים – מה ידוע מהמחקר על דרכים לשיפור עבודתם של מורי המורים?
4. הפוגות קצרות בזמן שיעור
5. שילוב וקידום מחוננים ומצטיינים בבתי ספר יסודיים הטרוגניים
6. פרויקט גמר אינטרדיסציפלינרי בבתי ספר תיכון

ב. עיבוד והנגשה של ידע מחקרי

ערוץ פעולה זה נועד להעשיר את הידע של מתווי מדיניות בסוגיות מדיניות שבהן עוסק משרד החינוך. התוצר הוא עיבוד והנגשה של מאמר או חלק ממנו. המסמך מציג נקודות עיקריות מהמאמר בזיקה להקשר הישראלי. תהליך העבודה על כל מאמר נמשך כחודשיים.

בשנה האחרונה עובדו ארבעה תוצרים:

1. מדעי המוח וחינוך
 2. למידה והתפתחות מקצועית של מורים
 3. מי משלם על החינוך הציבורי? דגשים מתוך דוח של ה-OECD בנושא מימון בתי ספר
 4. מימון מערכות של חינוך מכליל
- עם סיום שנת הפעילות הראשונה בערוץ זה חל תהליך הערכה שמטרתו לבחון את איכות התוצרים ואת השפעתם על השדה.

פעילויות נוספות למען הרחבת מעגלי ההשפעה של היזמה למחקר יישומי בחינוך

חזון היזמה הוא ביסוס תרבות של שימוש בידע מחקרי בתהליכי קבלת החלטות בחינוך. לאור חזון זה הוחלט השנה להרחיב את קהלי היעד של היזמה ולפנות אל שלושה מעגלים מתרחבים: 1. מנהלי מנהלים ואגפים במטה משרד החינוך; 2. דרגי הביניים במטה במשרד החינוך אשר שותפים הן לעיצוב מדיניות והן להוצאתה לפועל; 3. עוסקים ומתעניינים בחינוך (מנהלים, מורים, אנשי המגזר השלישי, הורים ועוד).



משתתפים בסדנה בנושא שיתוף פעולה בין מורים

הרחבת קהלי היעד הנחשפים לפעילויות היזמה ולתוצריה נועדה להגביר את השיח המקצועי והציבורי סביב תחומי התוכן שהיזמה עוסקת בהם ולחזק את מעמדו של ידע מחקרי מבוסס ומהימן בחינוך.

היזמה פועלת בדרכים שונות למען הרחבת מעגלי ההשפעה:**הכינוס השנתי**

לצד הפעילויות בשלושת הערוצים שתוארו נערך, ב-2-3 בינואר, הכינוס השנתי של היזמה למחקר יישומי בחינוך. הכינוס כלל שני ימי עיון וסדנאות מלוות ועסק בתחומי הפעילות של שתי ועדות מומחים: טיפוח מיומנויות חברתיות-רגשיות במערכת החינוך וניהול מיטבי של הפיתוח המקצועי וההדרכה במערכת החינוך. בכינוס השתתפו כ-500 איש, ממגוון גופים: משרד החינוך – מטה ושטח, ארגוני המגזר השלישי וקרנות, אקדמיה ומוסדות מחקר. תוכנית הכינוס כללה דוברים מהוועדות ומחוצה להן, מהארץ ומחול, וכך כל אחד מן הימים היווה הזדמנות לשיתוף בידע וללמידה הדדית. הכינוס תרם לקידום תהליך הלמידה ולגיבוש ההמלצות של הוועדות וכן למיקוד תשומת הלב של מתווי המדיניות ושל גורמי הביצוע בסוגיות הנדונות. באתר היזמה ניתן למצוא חומרים רבים (הרצאות, מצגות, מאמרים ועוד) מהכינוס.



הכינוס השנתי של היזמה למחקר יישומי בחינוך במכון ון ליר, ינואר 2019

אירועי למידה וסדנאות

בשנה החולפת קיימה היזמה כמה אירועי למידה עם מומחים מחו"ל בהשתתפות חוקרים, אנשי מטה ואנשי שטח במשרד החינוך ונציגי ארגונים מהמגזר השלישי ומקרנות פילנתרופיות. מפגשים אלו תורמים לביסוס הרלוונטיות של היזמה למגוון גורמים הפועלים במערכת החינוך: בין השאר נערכו מפגשים עם פרופ' אליזבת גרנט (Prof. Elizabeth Grant) מאוניברסיטת ג'ורג' ושינגטון בנושא קידום השותפות בין חוקרים למקבלי החלטות ולאנשי חינוך בשדה; פרופ' הנרי בראון (Prof. Henry Braun) מאוניברסיטת בוסטון קולג' בנושא אחריותיות, הערכה ושינוי מערכת; פרופ' פגי ברוקינס (Prof. Peggy Brookins), נשיאת ה־National Board for Professional Teaching Standards, בנושא סטנדרטים למקצוע ההוראה.

עיבוד והנגשה של תוצרים (תוצרי הווה ועבר)

הכנת מסמכים קצרים וממוקדים, שימוש באינפוגרפיקות ובאמצעים ויזואליים אחרים. ב־2018 הופקו שנים־עשר תוצרים מעובדים ומונגשים, וכל אחד מהם מפנה את הקורא המתעניין להעמקה ולהרחבה בדוח או במאמר השלם. למשל, דגשים מתוך סקירות ספרות; עיבוד מאמר מרכזי של מרצה מומחה לקראת מפגש לימודי איתו או בעקבותיו; עיבוד חלקים מתוך דוחות עבר למסמכים קצרים וממוקדים.

כלל פרסומי היזמה מופיעים באתר היזמה במרשתת. ליזמה דף פייסבוק פעיל ועשיר בתוכן. הודות לעבודת הפצה אקטיבית תוצרים רבים של היזמה מופיעים באתרים ובפורטלים העוסקים בחינוך.

פרטים נוספים על פעילות היזמה ניתן למצוא באתר: <http://education.academy.ac.il>

7.4 < הקרן הלאומית למדע

בשנות השבעים החליטה ממשלת ישראל להקצות כספים למחקר הבסיסי בישראל על בסיס תחרותי ועל סמך מצוינות מדעית, והטילה על האקדמיה לפעול למימוש התוכנית. לשם כך הקימה האקדמיה את "הזרוע למחקר בסיסי". תקציב הזרוע החדשה, שניהלה האקדמיה, בא ממקורות ממשלתיים באמצעות ות"ת.



הקרן הלאומית למדע
المؤسسة الإسرائيلية للعلوم
Israel Science Foundation

בשל הגידול הניכר בהיקף פעילותה של הקרן במשך השנים הוחלט על הפיכתה לעמותה עצמאית. בכ"ה באייר תשנ"ה (25 במאי 1995) הוקמה הקרן הלאומית למדע כעמותה ונרשמה כחוק אצל רשם העמותות. בכך שונה מעמדה המשפטי של הקרן, והוחל בהפעלתה כמסגרת ארגונית עצמאית אשר שואבת את סמכותה מהקהילייה המדעית ופועלת לקידום המחקר המדעי הבסיסי.

על אף היותה עמותה עצמאית שומרת הקרן על זיקה חזקה לאקדמיה הלאומית הישראלית למדעים. ביטוי לכך ניתן לראות בשיתוף הפעולה בין הגופים ובכהונת נשיא האקדמיה כיו"ר מועצת הקרן. הקרן הלאומית למדע היא כיום הגוף המרכזי התומך במחקר בסיסי בישראל על סמך מצוינות מדעית בתחומי הדעת השונים ובמגוון רחב של ערוצי תמיכה.

מטרת הקרן היא להעריך הצעות למחקר בסיסי בתחומי מדעי הרוח, מדעי החברה, מדעי החיים והרפואה והמדעים המדויקים והטכנולוגיה, ולתמוך בהצעות הנבחרות באמצעות הענקת מענקי מחקר. ההצעות מוערכות ונבחרות בהליך תחרותי, על סמך מצוינות ואיכות מדעית. שיפוטן של מרבית התוכניות נעשה באמצעות תהליך שיפוט דואלי שכולל ועדות מקצועיות וסיקור עמיתים. כ-98% מתקציב הקרן לשנת תשע"ט הם הקצבת ות"ת; שני האחוזים הנותרים באים מתרומות ישירות, מפרסים, מקרנות מיעודות ומקרנות שונות שהאקדמיה מנהלת.



בשנת תשע"ט פועלת הקרן בתקציב של קרוב ל-650 מיליון ש"ח בכל מסלולי המענקים, ובהם אלה:

< **תוכניות הליבה:** תוכניות הממומנות מדי שנה מתקציב הליבה, פתוחות להגשה לכל תחומי הדעת ואינן ממוקדות בנושא מסוים.

< **תוכניות ייעודיות:** תוכניות הממומנות מתקציב תוספתי, מיעודות לקהל חוקרים מסוים או לנושא מסוים, ובדרך כלל מוגבלות בזמן.

במסגרת תוכניות הליבה מממנת הקרן 2,029 מענקי מחקר אישיים באוניברסיטאות ובמוסדות מחקר אחרים, 9 מוקדי מחקר ו-16 מענקי מחקר בתוכנית ביכורה. כמו כן תומכת הקרן במסגרת זו ברכישת ציוד מחקרי מתקדם באוניברסיטאות, בהוצאה לאור של ספרים בתחומי מדעי הרוח וכן בקיום סדנאות מחקר בין-לאומיות.

נוסף על תוכניות ליבה אלה מפעילה הקרן גם תוכניות ייעודיות, ובהן אלה:

< תוכנית מורשה למחקר ביורפואי – מופעלת בשיתוף קרן מורשה (Legacy Heritage Fund) ותורמים ישראלים לעידודו ולחיזוקו של המחקר הבסיסי והקליני בתחומים של מחלות ניווניות של מערכת העצבים והפרעות גנטיות.

< מענקי מחקר לרופאים-חוקרים בבתי החולים.

< תוכנית למוקדי מחקר לעידוד מחקר בתחום תחליפי נפט לתחבורה.

< תוכנית למלגות השתלמות בתר-דוקטורט במדעי החברה.

< תוכנית להשתתפות בגישה לתשתיות המרכז לרפואה מותאמת אישית.

< תוכנית למרכזי מצוינות ללימודים משמעותית.

< תוכנית מרכזי המצוינות I-CORE – פרי יוזמת הות"ת וממשלת ישראל, תוכנית המשלבת חיזוק של מצוינות מחקרית, הקמת תשתיות מחקר חיוניות וקליטת מדענים חדשים במוסדות להשכלה גבוהה בישראל. התקציב הכולל לתוכנית הוא 1.35 מיליארד ש"ח. במסגרת שני מחזורי ההגשה אושרו 16 מרכזי מצוינות.

< שיתופי פעולה אוניברסיטאות-מכללות – ביוזמת ות"ת וכדי לעודד שיתופי פעולה בין חוקרים ממכללות לחוקרים באוניברסיטאות ניתן לבקש במסגרת מענקי המחקר האישיים תוספת מימון לצורך שיתופי הפעולה.

< לפני כמה שנים הרחיבה הקרן את פעילותה הבין-לאומית, והיא משתפת פעולה עם קרנות מחקר שונות לקידום פעילות מדעית משותפת בין חוקרים ישראלים לבין חוקרים מחו"ל. בקרנות אלו נכללות הקרן הלאומית למדעי הטבע בסין (National Natural Science Foundation of China – NSFC), מועצת המענקים האוניברסיטאית בהודו (University Grants Commission – UGC), המכון הקנדי לחקר הבריאות (Canadian Institute for Health Research – CIHR), המרכז הבין-לאומי למחקר ופיתוח בקנדה (International Development Research Center – IDRC), קרן עזריאלי (The Azrieli Foundation), הקרן הלאומית למחקר בסינגפור (National Research Foundation – NRF), האגודה היפנית לקידום המדע (Japan Society for the Promotion of Science – JSPS) ומכון ברוד (Broad Institute).

< הקרן שותפה ב-GRC (Global Research Council), והיא פעילה בהנהגה האירופית האזורית.

פרטים נוספים על פעילות הקרן הלאומית למדע מובאים בדוח השנתי של הקרן לשנת תשע"ט ובאתר הקרן:

www.isf.org.il

7.5 < תל"מ - הפורום לתשתיות לאומיות למחקר ולפיתוח

מטרות פורום תל"מ היא לתאם בין הגופים המרכיבים אותו בנושאי מחקר ופיתוח, לקיים התייעצויות, לאגם משאבים מתקציבי הגופים האלה ולקבוע אחריות ביצוע של אחד או יותר מגופי הפורום בנוגע לקידום תשתיות מחקר ופיתוח לאומיות.

הפורום הוקם ביוזמת האקדמיה בשלהי שנת תשנ"ז (1997), והוא פועל בסיוע השירותים המנהליים של הרשות לחדשנות. בפורום שותפים יו"ר ות"ת במועצה להשכלה גבוהה, המדען הראשי במשרד הכלכלה והתעשייה, מנכ"ל משרד המדע והטכנולוגיה, ראש המינהל למחקר, פיתוח אמצעי לחימה ותשתית טכנולוגית (מפא"ת) במשרד הביטחון, סגן ראש אגף התקציבים במשרד האוצר ונציג האקדמיה, המשמש יו"ר הפורום. חבר האקדמיה פרופ' שמעון אולמן החליף השנה את פרופ' רות ארנון, לשעבר נשיאת האקדמיה (היו"ר המייסד של הפורום הוא פרופ' יעקב זיו).

ערוצי התמיכה במחקר ופיתוח (מו"פ) ממקורות לאומיים בישראל קיימים בעיקר במסגרות אלה:

1. מחקר בסיסי איכותי המנוהל ומתוקצב על יסוד עקרונות תחרותיים
2. מו"פ מגזרי (חקלאות, תעשייה, ביטחון ועוד) המנוהל ומתוקצב על יסוד צרכים וצפי ליישומים מוגדרים

השותפים בתל"מ סבורים כי מלבד ערוצים אלה יש צורך לתמוך מעת לעת בהקמת תשתיות מו"פ בתחומים שונים. לעיתים תשתיות אלה אינן נופלות בתחום אחריותו הבלעדית של אחד מגופי התמיכה במו"פ. בחינה מקצועית של ההצעות ושל הדרכים להקמת תשתיות לאומיות כאלה נעשית אפוא בפורום תל"מ. הפורום גם ממליץ על דרך האיגום התקציבי המתאימה מתוך תקציבי מרכיבי הפורום (וגופים מעוניינים אחרים) וכן על הגופים שיהיו אחראים לביצוע ולבקרה במסגרת התקציבית שנקבעה.

עם השנים החליט פורום תל"מ על איגום משאבים וביצוע מיזמים מדעיים וטכנולוגיים בהיקף כולל של מאות מיליוני דולרים. ואלה המיזמים העיקריים:

1. השתתפות שנתית של ישראל במתקן הסינכרוטרון האירופי (ESRF) – בהיקף כולל של 10 מיליון דולר
2. מיזם אינטרנט 2 (תקשורת רחבת פס מהדור השני) – בהיקף של 38 מיליון דולר
3. מאיץ חלקיקים במרכז למחקר גרעיני שורק (SARAF) – בהיקף של 25 מיליון דולר
4. רכישת ציוד כבד למחקרים בננוטכנולוגיה – בהיקף של 11 מיליון דולר
5. הקמת מרכז מחקר לננוטכנולוגיה בטכניון – מכון טכנולוגי לישראל – בהיקף של 78 מיליון דולר
6. הקמת מרכזי מו"פ לננוטכנולוגיה ולננו-מדע בעוד חמש אוניברסיטאות מחקר – בהיקף כולל של 142.5 מיליון דולר
7. הקמת מרכזי ציוד לשירות המו"פ הביוטכנולוגי – בעלות של 10 מיליון דולר
8. הקמת תשתית לרשת "גריד" לאומית (למינוף משאבי המחשוב) – בעלות של 2.6 מיליון דולר
9. רכישת ציוד למו"פ בתאי גזע – בעלות של 10 מיליון דולר

10. הקמת מאגר/בנק רקמות לאומי (מידג"ם) – בעלות של 8.9 מיליון דולר
11. פוטוניקה מתקדמת – בעלות של 56 מיליון דולר
12. חקר המוח – בעלות של 25 מיליון דולר
13. הקמת מאגר גנומי קליני במסגרת מיזם "פסיפס" לרפואה מותאמת אישית, בהשתתפותם של משרד הבריאות והמשרד לשוויון חברתי – בעלות של 69 מיליון דולר

בשנת 2014 הוקמה ועדה לבדיקת הצעתה של ות"ת בדבר הצורך והאפשרות להקים תשתית לעכברים מהונדסים גנטית, בראשות חבר האקדמיה הלאומית הישראלית למדעים וזוכה פרס נובל פרופ' אהרן צ'חנובר. ההצעה לא אושרה בשל אי-התאמה לאינטרסים של חברי הפורום, והיא מטופלת כיום במסגרת ות"ת.

במהלך השנה האחרונה הוקמו שתי ועדות בדיקה מקצועיות: הוועדה הראשונה, בראשותה של ד"ר אורנה ברי, נועדה לבדוק את הצורך בהקמת תשתית למדע ולטכנולוגיית קוונטים, את כדאיות הקמתה ואת היתכנותה. הוועדה הגישה לאחרונה את המלצותיה לפורום תל"ם.

הוועדה השנייה היא ועדת בדיקה מקצועית בראשות פרופ' תא"ל (מיל') חיים אשד שנועדה לבדוק את הצורך בהקמת תשתית ללוויינות זעירה (small satellites), את כדאיות הקמתה ואת האפשרות לכך. הוועדה טרם הגישה את מסקנותיה.

